



**#VieOuPoison**



**Medicaments  
et pesticides**

## **Les résidus de pesticides détectés dans notre alimentation sont-ils inoffensifs?**

Tous les jours nous mangeons des céréales, des fruits et des légumes qui contiennent des résidus de pesticides de synthèse. Il n'est pas rare de trouver 5 à 7 pesticides différents dans nos aliments les plus banals.

*Oui, mais la plupart vous diront qu'il s'agit de très faibles quantités, lesquelles sont dans les normes admissibles.*

*Sauf que, ces seuils admissibles ont été décidés sans tenir compte des effets endocriniens.*

## → Est-ce vraiment important?

La moitié des pesticides de synthèse sont des perturbateurs endocriniens. C'est-à-dire que ce sont des mimiques d'hormones.

### Qu'est-ce qu'une hormone?

Notre corps est composé d'un ensemble de cellules, organisées en différents organes, qui fonctionnent, se multiplient et meurent pour l'intérêt général de la communauté, c'est à dire du corps. Seules les cellules cancéreuses se multiplient et ne vivent que pour elles-mêmes, ce qui peut conduire à la mort de l'organisme.

Nos organes sont comme un groupe de musiciens, dont le chef d'orchestre est notre cerveau. Pour envoyer ses messages, le cerveau utilise les hormones. Elles circulent dans tout le corps et permettent aux organes de fonctionner en harmonie.

Les pesticides de synthèse qui fonctionnent comme des mimiques d'hormones brouillent le message. C'est un peu comme une vieille radio mal réglée qui génère un gros bruit de fond. Le signal est mal transmis et la délicate machinerie biologique peut dérailler, parfois avec des conséquences irréversibles.

## → À quelle concentration sommes-nous exposés par l'alimentation?

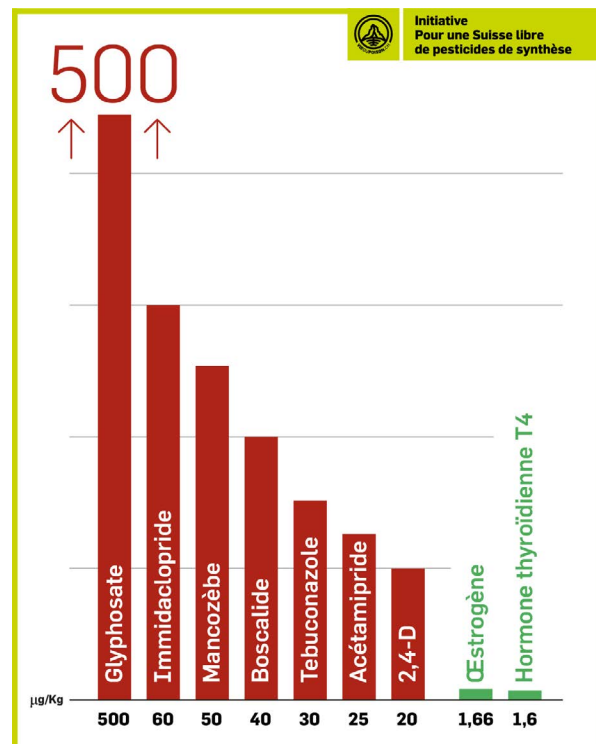
Les doses de pesticides de synthèse que nous absorbons tous les jours en mangeant ou en buvant sont très faibles, de l'ordre du milliardième. Le problème est qu'en réalité, ce sont bien les doses auxquelles les hormones fonctionnent.

Prenons l'exemple d'hormones prescrites par les médecins: œstrogènes et hormones thyroïdiennes. Les doses utilisées sont autour de 1 microgramme par kilo, car les médecins savent qu'à ces doses, les hormones fonctionnent très bien.

En comparaison, les résidus de pesticides de synthèse les plus couramment utilisés et qui sont des mimiques d'hormones, sont admis à des concentrations nettement plus hautes. Leurs doses journalières admissibles et légales sont fixées entre 1 et 1000 microgrammes par kilo.

Nous mangeons des résidus de pesticides à des doses auxquelles leurs effets de perturbation endocrinienne peuvent perturber notre santé à cause de l'exposition chronique. Parmi les maladies suspectées d'être en lien avec cette intoxication on trouve: troubles de la fertilité, puberté précoce, cancers hormono-dépendants (cancer du sein, de la prostate...)

C'est aussi un problème pour les femmes enceintes, car le fœtus est très sensible aux perturbateurs endocriniens lors de la formation du cerveau et des organes sexuels.



De plus, en Europe il y a entre 6 et 7 % des enfants qui présentent des troubles de l'attention avec ou sans hyperactivité, des troubles de la concentration et des troubles de la mémoire. Il y a une centaine d'études scientifiques indépendantes qui montrent que plus la concentration de pesticides dans le sang et l'urine des mères et des jeunes enfants est élevée, plus ces troubles sont importants. Un rapport de la commission européenne\* estime à 120 milliards d'euros par an, c'est-à-dire 1 % du PIB, les dépenses associées aux problèmes de développement neurologiques des enfants qui seraient causés par une seule classe de pesticides: les organophosphorés.

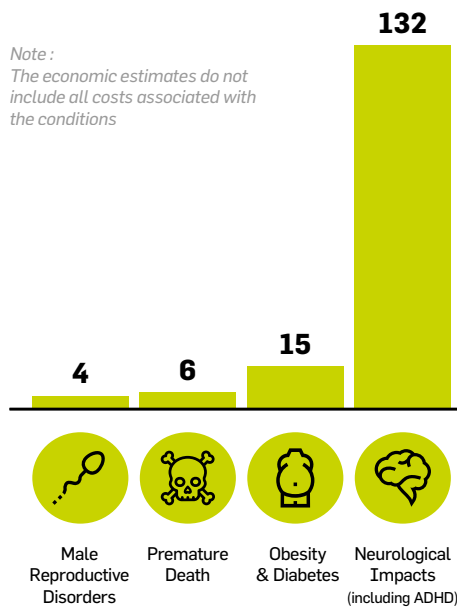
→ **Les doses journalières admissibles déterminées par les agences d'homologations des pesticides ne protègent pas la population.**

**Health effects from endocrine disrupting chemicals cost the EU 157 Billion Euros each year**

This is the tip of the iceberg: Costs may be as high as €270B

**€157B Cost by Health Effect**

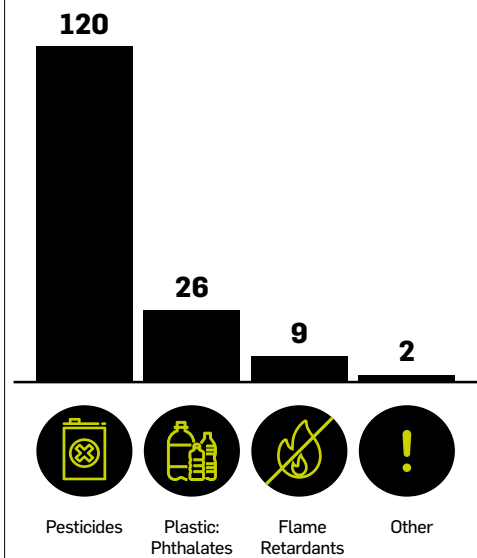
*Note:*  
The economic estimates do not include all costs associated with the conditions



**SOME EDC-RELATED HEALTH OUTCOMES NOT INCLUDED:**

- Breast Cancer
- Prostate Cancer
- Immune Disorders
- Female Reproductive Disorders
- Liver Cancer
- Parkinson's Disease
- Osteoporosis
- Endometriosis
- Thyroid Disorders

**€157B Cost by EDC Type**



**SOME EDCs NOT INCLUDED:**

- Atrazine
- 2, 4-D
- Styrene
- Triclosan
- Nonylphenol
- Bisphenol S
- Polycyclic Aromatic Hydrocarbons
- Cadmium
- Arsenic
- Ethylene glycol

→ **Rapport publié par la commission européenne**

- [https://www.europarl.europa.eu/RegData/etudes/STUD/2016/581922/EPRS\\_STU\(2016\)581922\\_EN.pdf](https://www.europarl.europa.eu/RegData/etudes/STUD/2016/581922/EPRS_STU(2016)581922_EN.pdf) (page 32)